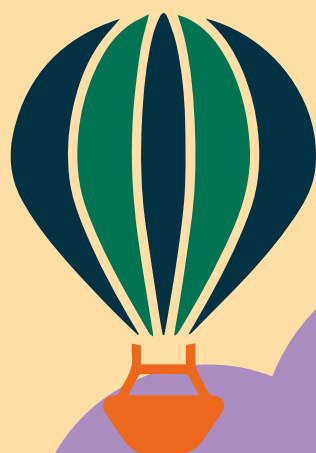


JOURNÉES DU LYCÉEN



15 • 16 • 17
novembre
2022

Osez
le supérieur !





<https://jdl.ac-normandie.fr>

Journées du Lycéen 15, 16 et 17 novembre 2022

Avant propos

Les journées du lycéen constituent un temps fort dans la construction de votre parcours d'orientation et la préparation à votre entrée dans le supérieur. Au fil des rencontres avec des équipes enseignantes, des étudiants et des étudiantes, vous allez développer une connaissance plus concrète des formations de l'enseignement supérieur et de leurs attendus. Ces temps de dialogue seront précieux pour préparer votre dossier Parcousup et vous engager plus sereinement dans certaines formations. Que vos choix d'avenir soient déjà arrêtés ou que vous soyez toujours en réflexion, il est important de faire preuve d'ouverture et de curiosité. Participer aux journées du lycéens est un excellent moyen pour confirmer ou affiner vos premières idées, peut-être même en découvrir de nouvelles.

Pour préparer ces rencontres, il est indispensable de vous interroger sur vos compétences et vos centres d'intérêts. Ce guide de préparation vous présente des domaines de formation à découvrir, vous aide à préparer des questions et à faire le point sur la construction de votre parcours dans les études supérieures.

Bonne préparation et excellentes visites !

Sommaire

Le programme, les inscriptions, les visites	P. 4
Domaines de formation présentés	P. 5
Schémas d'études post-bac	p. 6
Les principales formations post-bac	p. 7
Les sites universitaires de Caen Normandie	P. 8
L'accès aux études de santé université de Caen Normandie	P. 10
Plan des campus	P. 11
fiche visites	P. 12
Préparer ses visites	P. 13
Ressources et adresses utiles	P. 18



<https://jdl.ac-normandie.fr>

Vous trouverez sur le site un guide des formations près de 300 formations post-baccalauréat. Sont indiquées les adresses, les horaires et dates de visites, ainsi que les modalités d'accueil proposées par les établissements d'enseignement supérieur participant à cette action.

Le programme

le mardi 15 novembre

Les établissements de Caen et de sa périphérie. Domaines des sciences, de l'industrie, des sports, de la santé et de l'agroalimentaire.

Le mercredi 16 novembre

Les établissements de Caen et de sa périphérie. Domaines des lettres, des arts, du tertiaire et du social.

Le jeudi 17 novembre

Tous les établissements à l'exception de ceux de Caen et de sa périphérie. Tous domaines.

Les inscriptions

Dans votre établissement, adressez-vous à votre professeur principal qui transmettra votre demande d'inscription à la personne chargée du suivi des journées du lycéen. Votre établissement devra vous inscrire jusqu'au **9 novembre 2022 inclus et UNIQUEMENT par l'intermédiaire du site internet** <https://jdl.ac-normandie.fr>.

- 1/ Faites le choix des visites en consultant les propositions des établissements d'enseignement supérieur sur le site : <https://jdl.ac-normandie.fr>
- 2/ Indiquez sur la fiche de visite (page 12) ou téléchargeable sur le site, quelles sont les visites que vous envisagez d'effectuer (n° des formations choisies, horaires, et dates).
- 3/ Remettez ce document renseigné à votre professeur principal AVANT le 9 novembre 2022.

Si vous n'êtes pas scolarisé, contactez vous-même, à l'avance, le ou les établissements que vous souhaitez visiter.

Les visites

Vous pouvez vous munir d'une fiche de visites (page 12 de ce guide) que vous pourrez faire valider par les établissements d'accueil si vous le souhaitez.

Si vous vous rendez sur les sites universitaires, consultez les modalités d'accueil sur le site JDL et les plans d'accès en page 10 du guide..

RESPECTEZ LES HORAIRES

Si vous ne connaissez pas les lieux, prévoyez plus de temps pour être présent à l'heure. Un questionnaire d'évaluation pourra être distribué par les établissements d'accueil. Ce questionnaire sera utile à l'établissement pour connaître votre opinion et faire progresser sa présentation lors des futures journées du lycéen.

Les domaines de formation présentés

Agriculture/environnement

Agriculture
Environnement

Arts, culture

Arts appliqués/design
Arts plastiques
Théâtre/arts du spectacle

Bâtiment/travaux publics

BTP

Commerce, économie, gestion, secrétariat, comptabilité

Banque/assurance
Comptabilité
CPGE économique et commerciale
Economie/gestion
Marketing/vente
Secrétariat

Droit/immobilier

Droit/sciences politiques
Immobilier

Enseignement

Enseignement

Industrie

Agroalimentaire
Électronique, électrotechnique, automatismes, énergie-environnement
Gestion de production, qualité
Hygiène /sécurité
Industries graphiques
Maintenance
Matériaux

Mécanique

Mécanique engins
Mécanique industrie et outillages

Informatique

Informatique pour l'industrie
Informatique pour les services

Information, communication

Information, communication

Lettres et sciences humaines

CPGE littéraire
Géographie
Histoire
Humanités numériques
Langues étrangères
Lettres
Philosophie
Psychologie
Sociologie

Santé, social

Concours santé/social
Médical
Paramédical/soins
Social

Sciences

Biologie
Chimie
CPGE Scientifique
Géosciences (terre/mer/univers)
Mathématiques
Physique
Sciences pour l'ingénieur

Sport

Sport

Tourisme/hôtellerie/restauration

Hôtellerie/restauration
Tourisme

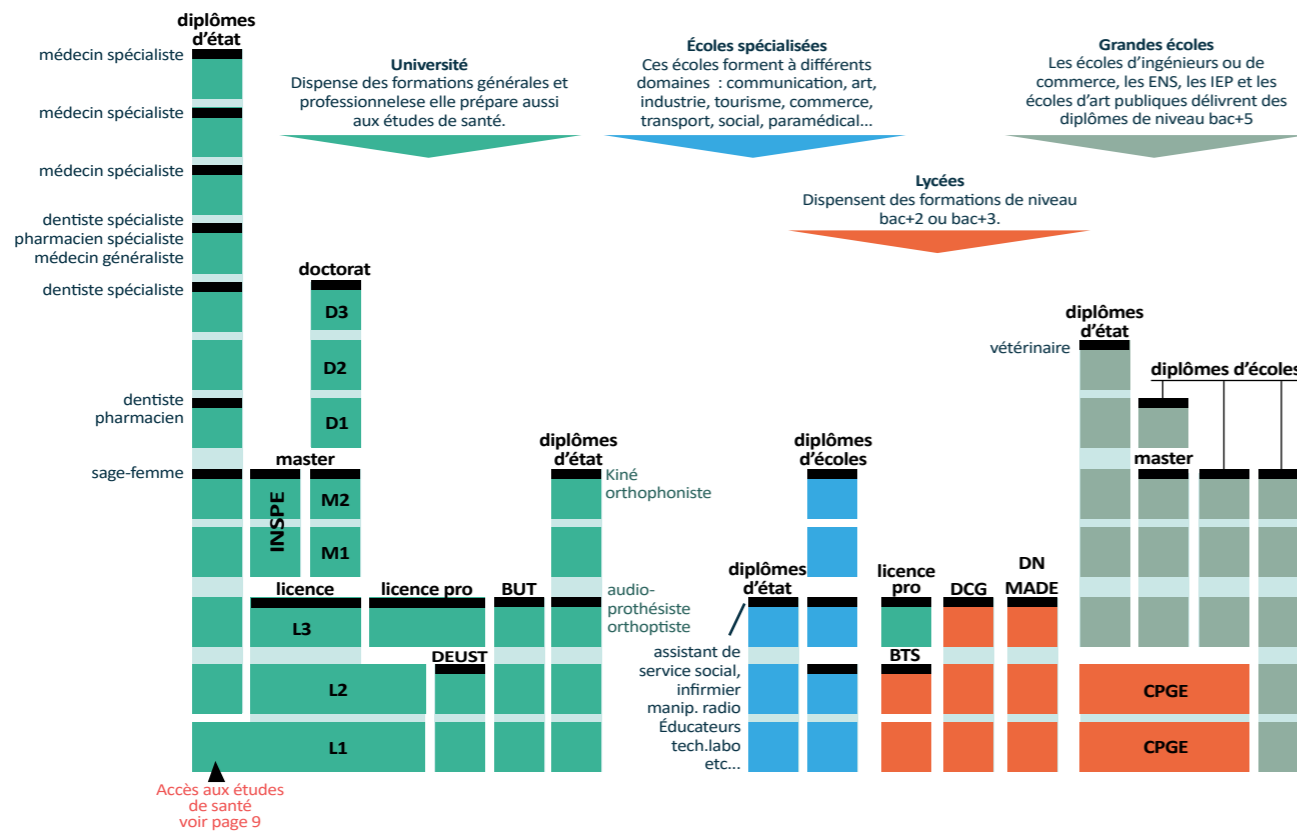
Transport/logistique

Transport/logistique

Pour préparer votre visite, vous pouvez vous informer en consultant le dossier « Objectif SUP » ou la collection « Parcours » de l'ONISEP : ces documents sont disponibles dans l'espace orientation de votre lycée !



Schémas d'études post-bac



Études courtes ou longues?

Bac général

Pour les bacheliers généraux, l'université constitue la filière de poursuite d'études la plus fréquente. Pour les autres, les choix se portent sur les classes préparatoires, les écoles d'ingénieurs et les écoles spécialisées. Enfin, environ 17% des élèves choisissent des études technologiques, notamment en IUT*.

Bac technologique

Les filières professionnelles courtes, restent les principales filières d'inscription des bacheliers technologiques. Le BTS mais également le BUT, diplôme en 3 ans, créé par la réforme des IUT, qui permet d'accéder à un bac+3 et vise l'insertion ou la poursuite d'études. Il existe également des classes préparatoires (CPGE) spécifiques.

Bac professionnel

Les bacheliers professionnels sont encouragés à poursuivre des études supérieures, principalement en BTS, en lycée ou par alternance dans un CFA. Des dispositifs d'aide sont mis en place pour vous encourager à poursuivre et réussir ces études. Il est également possible de compléter sa formation par une spécialisation en un an.

Les passerelles

Sachez qu'il existe des passerelles entre les différentes filières d'études et des solutions de repli si l'on s'aperçoit que l'on a fait fausse route. Ainsi, il est possible de rejoindre une filière universitaire après une classe prépa etc... Dans le cas d'un changement d'orientation, les psychologues de l'Éducation nationale sont présents en établissement ou au CIO pour vous renseigner sur les différentes possibilités. Penser aussi à l'EOI, espace orientation insertion de l'université. (Adresses à la fin du livret).

Principales formations post-bac

BTS/BTSA (Brevet de Technicien Supérieur / Agricole) : C'est une formation en 2 ans, accessible sur dossier, tournée vers la pratique pour répondre aux besoins des secteurs d'activité économique (plus d'une centaine de spécialités). Au programme : cours théoriques en petit groupe, pratique professionnelle et stages sur le terrain. Le BTS/BTSA vise donc une entrée dans la vie active, il peut aussi permettre une poursuite d'études, notamment en licence professionnelle (en 1 an).

BUT (Bachelor universitaire de technologie) : Préparé en 3 ans après le bac, le BUT est une formation généraliste et polyvalente dans un domaine professionnel. Il se prépare en Institut Universitaire de Technologie (IUT). Il permet l'insertion professionnelle mais également la poursuite d'études. Des passerelles seront également mises en place avec les différents parcours de formation (licence professionnelle, licence générale mais également B.T.S.).

Licence : En 3 ans après le bac, la licence générale est le premier pas vers le master puis le doctorat. Les licences se répartissent en domaines de formation (sciences, technologie, santé ; sciences humaines et sociales ; arts, lettres, langues ; droit, économie, gestion ; STAPS), qui se déclinent en une trentaine de mentions (droit, langues étrangères appliquées, mathématiques...). Chaque mention propose des parcours définis par chaque université. La licence permet de se spécialiser progressivement. Il existe également des licences professionnelles accessibles avec un bac + 2 validé.

CPGE (Classe Préparatoire aux Grandes Ecoles) : Organisées sur 2 ans, ces classes sont la principale voie d'accès aux grandes écoles (commerce, ingénieurs, vétérinaires ou militaires, écoles normales supérieures, école des chartes...). Adaptées aux exigences des concours préparés, elles requièrent un bon niveau général, de grandes capacités de travail et une solide motivation. Une poursuite d'études à l'université est possible pour ceux qui n'intègrent pas une grande école.

MAN (Classes de mise à niveau) : Une année de mise à niveau est exigée à l'entrée de certaines formations pour les élèves qui ne sont pas issus de la série de bac correspondant. C'est le cas du BTS hôtellerie-restauration.

DN MADE : En 3 ans, diplôme national des métiers d'arts et du design. Permet d'entrer dans la vie active ou de poursuivre ses études. (école d'art, master à l'université ou une formation dans une école de graphisme).

Les IEP (instituts d'études politiques) : Organisées sur 5 années après le bac, Trois IEP recrutent sur dossier, les autres organisent des épreuves écrites. Les études en IEP comprennent un 1^{er} cycle généraliste, avec un séjour obligatoire à l'étranger et une dimension professionnelle durant les 2 années du cycle master.

Les écoles d'ingénieurs : Réservées aux profils scientifiques, les écoles d'ingénieurs proposent des formations de niveau bac + 5. A la clé : un cursus qui allie connaissances scientifiques, stages, ouverture internationale et humaine.

L'accès aux études de santé : voir page 9

Les sites universitaires Caen Normandie

- Alençon Damigny
- Caen/Ifs
- Cherbourg-Octeville
- Lisieux
- Saint Lô
- Vire

Les parcours de Bachelor Universitaire de Technologie (BUT) :

L'IUT Grand Ouest Normandie propose 22 BUT, répartis en 5 grandes thématiques :

Administration, gestion, commerce

- BUT ● Cherbourg-Octeville Gestion des entreprises et des administrations
- BUT ● Alençon Damigny Gestion Logistique et Transport
- BUT ● Cherbourg-Octeville ● Lisieux Techniques de commercialisation

Communication, médiation, social

- BUT ● Alençon Damigny Carrières sociales - parcours coordination et gestion des établissements et services sanitaires et sociaux
- BUT ● Alençon Damigny Carrières sociales - parcours ville et territoires durables
- BUT ● Caen/Ifs Information et communication (Ifs)
- BUT ● Saint Lô Métiers du multimédia et de l'internet

Electricité, automatique, informatique

- BUT ● Caen/Ifs Informatique (Ifs)
- BUT ● Caen/Ifs Réseaux et télécommunications (Ifs)
- BUT ● Lisieux Statistique et informatique décisionnelle
- BUT ● Cherbourg-Octeville Génie électrique et informatique et industrielle

Énergie et sécurité

- BUT ● Saint Lô Génie thermique et énergie
- BUT ● Vire Hygiène, sécurité, environnement

Sciences industrielles

- BUT ● Alençon Damigny Génie mécanique et productique
- BUT ● Caen/Ifs Mesures physiques
- BUT ● Alençon Damigny Qualité, logistique industrielle et organisation
- BUT ● Caen/Ifs Génie chimique - génie des procédés
- BUT ● Caen/Ifs Génie biologique
- BUT ● Cherbourg-Octeville Génie industriel et maintenance

- Diplôme d'état orthophonie (sur concours)

Les sites universitaires Caen Normandie

- Alençon Damigny
- Caen

Les licences (L1) :

L'Université de Caen Normandie propose des licences réparties dans 4 domaines de formations :

Arts - Lettres - Langues

- Licence 1 ● Caen/Ifs Arts du spectacle
- Licence 1 ● Caen/Ifs Humanités
- Licence 1 ● Caen/Ifs Langues, littératures et civilisations étrangères et régionales parcours Allemand
- Licence 1 ● Caen/Ifs Langues, littératures et civilisations étrangères et régionales parcours Anglais
- Licence 1 ● Caen/Ifs Langues, littératures et civilisations étrangères et régionales parcours Espagnol
- Licence 1 ● Caen/Ifs Langues, littératures et civilisations étrangères et régionales parcours études nordiques
- Licence 1 ● Caen/Ifs Langues, littératures et civilisations étrangères et régionales parcours Italien
- Licence 1 ● Caen/Ifs Langues, littératures et civilisations étrangères et régionales parcours Russe
- Licence 1 ● Caen/Ifs Langues étrangères appliquées (2 langues)
- Licence 1 ● Caen/Ifs Lettres
- Licence 1 ● Caen/Ifs Sciences du langage

Droit - Économie - Gestion

- Licence 1 ● Caen/Ifs Administration publique
- Licence 1 ● Caen/Ifs Administration économique et sociale
- Licence 1 ● Alençon Damigny Droit
- Licence 1 ● Caen/Ifs Économie
- Licence 1 ● Caen/Ifs Gestion

Sciences humaines et sociales

- Licence 1 ● Caen/Ifs Géographie et aménagement
- Licence 1 ● Caen/Ifs Histoire
- Licence 1 ● Caen/Ifs Philosophie
- Licence 1 ● Caen/Ifs Psychologie
- Licence 1 ● Caen/Ifs Sciences de l'éducation
- Licence 1 ● Caen/Ifs Sciences et techniques des activités physiques et sportives (5 parcours)
- Licence 1 ● Caen/Ifs Sociologie

Sciences - Technologies - Santé

- Licence 1 ● Caen/Ifs Chimie
- Licence 1 ● Caen/Ifs Électronique, énergie électrique, automatique
- Licence 1 ● Caen/Ifs Informatique
- Licence 1 ● Caen/Ifs Mathématiques
- Licence 1 ● Caen/Ifs Mathématiques et informatique appliquées aux sciences humaines et sociales
- Licence 1 ● Caen/Ifs Mécanique
- Licence 1 ● Caen/Ifs Physique
- Licence 1 ● Caen/Ifs Sciences de la terre
- Licence 1 ● Caen/Ifs Sciences de la vie
- Licence 1 ● Caen/Ifs Sciences de la vie et de la terre
- Licence 1 ● Caen/Ifs Sciences pour la santé

Les sites universitaires Caen Normandie

- Alençon Damigny
- Caen

Les licences avec accès santé (LAS) :

Réforme accès aux études de santé université de Caen Normandie

Pour les étudiants qui souhaitent se diriger vers des études de santé, dix licences de l'université de Caen Normandie permettent d'y postuler, en proposant un module santé optionnel que l'étudiant devra choisir sur Parcoursup. Chaque étudiant dispose de 2 tentatives pour accéder aux études de santé durant les trois années de Licence.

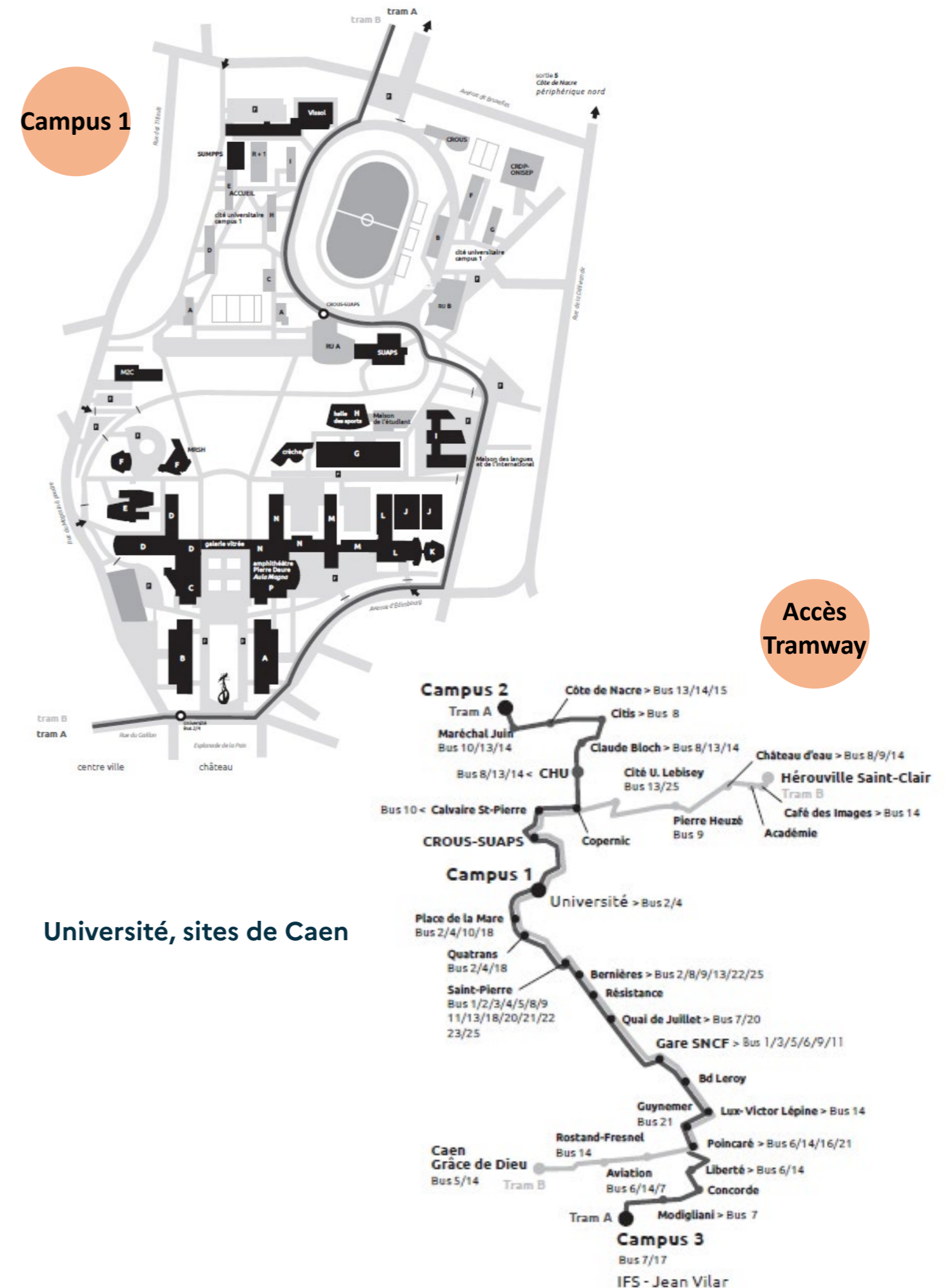
Choisissez votre LAS en fonction de vos centres d'intérêts et là où vous avez les meilleures chances de réussite. En effet, le premier critère pour accéder aux études de santé est de réussir son année.

L'offre accès santé à l'université de Caen

- ● Licence droit option santé
- Licence psychologie option santé
- Licence d'économie option santé
- Licence chimie option santé
- Licence informatique option santé
- Licence mathématiques option santé
- Licence physique option santé
- Licence sciences de la vie option santé
- Licence sciences pour la santé option santé
- Licences STAPS option santé

Plus d'informations :

<https://www.unicaen.fr/>



Fiche de visites

Après avoir indiqué les visites souhaitées, transmettez cette fiche à votre professeur principal. Se munir d'un double de ce document pour garder la trace de votre programme personnel lors des JDL et le faire valider si vous le souhaitez.

1	Numéro de la formation : _____ Intitulé de la formation : _____ Établissement : _____ Date : _____ Horaire de visite : _____	<i>Cachet de l'établissement</i>
----------	--	----------------------------------

2	Numéro de la formation : _____ Intitulé de la formation : _____ Établissement : _____ Date : _____ Horaire de visite : _____	<i>Cachet de l'établissement</i>
----------	--	----------------------------------

3	Numéro de la formation : _____ Intitulé de la formation : _____ Établissement : _____ Date : _____ Horaire de visite : _____	<i>Cachet de l'établissement</i>
----------	--	----------------------------------

4	Numéro de la formation : _____ Intitulé de la formation : _____ Établissement : _____ Date : _____ Horaire de visite : _____	<i>Cachet de l'établissement</i>
----------	--	----------------------------------

Préparer ses visites

Pour choisir votre formation post-bac, transformez vous en journaliste et n'hésitez pas à interroger, à questionner....

PRÉPARER SES INTERVIEWS

Les études :

Les matières enseignées,
 L'organisation des études,
 Le soutien, le tutorat,
 Les stages, les relations internationales,
 La durée du cursus,
 Les modalités d'évaluation, les passerelles,
 Les diplômes, concours, poursuites d'études...

L'admission :

La sélection, les modalités d'admission,
 Les bacs conseillés,
 Les qualités requises ...

Les conditions matérielles :

Le statut : étudiant.e, apprenti.e...
 Le transport,
 Le coût des études, les possibilités de bourses d'études, de prêts, de logement ...

Votre quotidien :

L'ambiance dans l'établissement, la composition des groupes, les relations professeur.e.s/étudiant.e.s,
 L'hébergement, la restauration,
 Les sports et loisirs ...

L'insertion :

Les débouchés,
 Les secteurs professionnels,
 Les types d'activités,
 Les statistiques d'emploi après formation

Noter ici les questions qui vous semblent importantes à poser lors de vos visites

.....

.....

.....

.....

.....

.....

.....

.....

.....

.....

.....

.....

.....

.....

.....

.....

.....

.....

.....

.....

.....

.....

Préparer ses visites

Je fais le point sur ce que je vis actuellement au lycée

Complétez les phrases suivantes :

- Au lycée j'aime
- Avec les ami.e.s j'apprécie
- Mon point de vue sur l'avenir
- Je rêve de
- Quand je ne travaille pas je

Mes priorités :

Actuellement le plus important pour moi c'est :

-
-
-

Pour ma famille, mes enseignant.e.s, le plus important au lycée c'est :

-
-
-

Repérez-vous des décalages entre vos priorités et celles de votre entourage et de vos enseignant.e.s ?

Si oui, quelles influences cela pourrait avoir sur mes choix d'avenir :

-
-
-

Quels changements ai-je vécu depuis que je suis au lycée ?

Notez quelques mots qui expriment bien ce changement :

-
-
-

Écrire dans le tableau :

A/ Les 3 matières que je préfère et/ou dans lesquelles je réussis (points forts) :

B/ Les 3 matières que j'aime le moins et/ou dans lesquelles je réussis moins (points à consolider) :

C/ Les trois matières, thèmes, activités ... que je souhaite approfondir ou découvrir dans l'enseignement supérieur :

A/ Mes points forts	B/ Les points à consolider	C/ Les domaines que je souhaite approfondir ou découvrir

La construction de mon parcours d'orientation :

La construction d'un parcours d'orientation suppose de réaliser différentes activités :

- Préciser ses objectifs personnels,
- Explorer diverses possibilités d'orientation,
- Choisir une profession ou plusieurs professions
- Rejoindre une formation pour développer les compétences utiles à ces professions,

Le questionnaire suivant permet de faire le point sur votre niveau de préparation et surtout préciser ce que vous pourriez faire pour consolider sur votre projet.

Pour chacune des propositions suivantes, indiquez :

- 5 = Déjà fait
- 4 = Je suis en train de le faire
- 3 = Je sais comment faire
- 2 = J'y ai seulement pensé
- 1 = Je n'y ai pas encore réfléchi

	1	2	3	4	5
Identifier mes préférences et domaines d'intérêts					
Définir les valeurs de vie importantes pour moi					
Connaitre mes aptitudes et mes compétences					
Savoir à quelles personnes je veux ressembler					
Me fixer des objectifs précis (scolaires, professionnels et personnels)					
Discuter avec des personnes qui exercent une profession que j'aime					
Échanger sur mon orientation avec des adultes de mon entourage (famille, enseignants...)					
Chercher l'information que je pense utile sur les formations et les secteurs professionnels					
Choisir un domaine de formation qui me donnera satisfaction					
Identifier les modalités de formation qui me conviendraient le mieux					
Décider ce que je veux vraiment faire dans ma vie professionnelle					
Déterminer les formations nécessaires qui pourraient mener aux métiers qui m'attirent					
Vérifier que mon profil correspond aux attendus des formations que je vise					
Développer des compétences spécifiques qui vont m'aider à accéder aux formations qui m'intéressent					
Vivre des expériences qui pourraient faciliter la réalisation de mon projet					
Envisager plusieurs scénarios pour atteindre mes objectifs					

Vous pouvez aussi demander à une autre personne de vous situer sur ce profil afin de les comparer et enrichir votre réflexion.

Que me manque-t-il ou que faudrait-il que je fasse pour avancer dans la construction de mon projet d'orientation ?

-
-
-

Quelles personnes pourraient m'aider dans la construction de mon projet d'orientation ?

-
-
-

Préparer ses visites

Mieux se connaître

Lisez attentivement les propositions suivantes et cochez les items correspondant à vos centres d'intérêts.

J'aime la nature

- J'aimerais élever des animaux
- J'aimerais entretenir et protéger la nature
- J'aimerais étudier la nature
- J'aimerais faire connaître la nature

J'aimerais protéger la planète

- Je suis pour le développement durable
- J'aimerais prévenir les risques industriels et naturels
- J'aimerais combattre les pollutions
- J'aimerais éduquer à l'environnement

J'aime bouger géographiquement

- J'aimerais travailler dans le tourisme
- J'aimerais bouger mais en France
- J'aimerais me déplacer à l'étranger

Le sport est ma passion

- J'aimerais faire du sport à un niveau professionnel
- L'animation ou l'éducation sportive me tente
- J'aimerais travailler dans l'univers du sport

J'aimerais être un pro de la conduite

- J'aimerais conduire sur la route
- J'aimerais être aux manettes d'un train
- J'aimerais piloter un avion, un hélicoptère
- J'aimerais naviguer

J'aimerais travailler de mes mains

- J'ai le sens du détail
- J'aime créer de belles choses
- Je suis une personne manuelle
- J'aime mettre la main à la pâte

Réparer, bricoler, j'adore ça

- J'adore la mécanique
- J'aime bien trouver les pannes
- J'aimerais rénover des objets anciens

J'aimerais travailler dans le bâtiment

- J'aimerais être à l'origine des projets
- J'aimerais voir mon travail progresser
- J'ai plaisir à figoler

J'aime aborder les questions scientifiques

- J'aimerais faire progresser la médecine
- J'aimerais faire de la recherche scientifique
- J'aimerais faire des expériences
- J'aime découvrir les solutions à des problèmes

J'aime jongler avec les chiffres

- Je veux des chiffres et que des chiffres
- J'aime les chiffres et le risque
- J'aime compter et calculer
- J'aime bien donner des conseils

Je suis branché.e high-tech

- Ce que j'aime, c'est créer, inventer
- J'aime être à la pointe de la technologie
- J'aime la technique et j'ai le sens du service

J'ai la bosse du commerce

- J'aimerais avoir mon propre commerce
- J'aimerais vendre, négocier
- J'adore analyser le comportement des autres

J'aimerais être aux commandes

- J'aimerais organiser, coordonner une équipe
- Je veux diriger une entreprise
- Je veux être indépendant.e

J'ai le sens du contact

- Je veux faire partager ma passion
- Je privilégie le dialogue
- J'ai le sens du relationnel
- J'adore faire plaisir aux autres

J'ai un don pour les langues

- J'ai envie d'enseigner
- J'ai de l'attraction pour la traduction
- J'aimerais travailler en langue étrangère

J'aimerais me lancer dans la communication

- J'aimerais informer ou communiquer
- J'aimerais vivre dans les coulisses de la publicité
- J'aimerais évoluer dans le monde du livre
- J'ai envie de faire partager la culture

Je suis accro au multimédia

- C'est la technique qui m'intéresse
- Je suis quelqu'un de créatif
- J'aime bien organiser

J'aimerais travailler dans l'audiovisuel

- Ma passion, c'est l'image
- Je veux vivre au rythme des tournages
- J'aime la musique et les sons
- Je veux promouvoir les films

J'ai un bon coup de crayon

- J'aime m'exprimer en dessinant
- J'aimerais créer des objets
- J'aimerais embellir les espaces de vie

J'aimerais travailler dans le spectacle

- J'aimerais monter des spectacles
- J'aimerais être artiste interprète
- Pour moi, la technique c'est magique
- J'aimerais organiser, vendre

J'aime le contact avec les enfants

- L'éducation m'attire
- J'aimerais soigner les enfants
- J'aimerais protéger les enfants
- J'aimerais distraire les enfants

J'aimerais être utile aux autres

- Expliquer, conseiller, ça me plaît
- J'aimerais soulager les souffrances
- J'aimerais protéger les citoyens
- J'aimerais aider en dépannant et réparant

Ma vocation est de soigner

- J'aimerais sauver des vies
- J'aimerais soulager les souffrances
- J'aimerais concilier envie de soigner et goût pour la technique

J'aimerais faire respecter la loi

- J'ai envie de défendre mes concitoyens
- J'aimerais travailler pour la justice
- J'aimerais faire respecter le droit dans l'entreprise

J'aime découvrir le monde et les autres

- J'aime me documenter, classer, rédiger
- Je m'intéresse à l'actualité et à l'histoire
- J'aime comprendre les autres
- J'aime lire, me cultiver, imaginer

Parmi les propositions cochées, en choisir 5, les plus importantes pour vous, et les inscrire ci-dessous :

-
-
-
-
-

Des activités à réaliser en autonomie pour bien préparer ses rencontres lors des « journées du lycéen »

Si je suis en terminale générale ou technologique :

[Onisep : Mon orientation ? Je gère ! Lycée général et technologique](#)

Si je suis en terminale professionnelle :

[Onisep : Mon orientation ? Je gère ! Lycée professionnel](#)

Un tuto pédagogique pour les élèves de terminale 2022 souhaitant s'inscrire en 1^{ère} année de l'enseignement supérieur :

<https://www.onisep.fr/Media/Files/equipes-educatives/Parcoursup/Parcoursup-facile-2022>

Pour prolonger mes réflexions sur mon avenir dans le supérieur

▣ Je peux prendre rendez-vous avec un ou une psychologue de l'Éducation nationale (PsyEN) dans mon lycée ou au CIO, le centre d'information et d'orientation le plus proche de chez moi (adresses ci-dessous).

Les psychologues de l'éducation nationale sont des spécialistes du conseil en orientation. A l'écoute de toutes les situations, ces professionnels peuvent aider à faire le point sur les préférences et les atouts, guider dans la recherche d'information et soutenir la construction d'un parcours de formation stimulant et épanouissant. Les PsyEN accompagnent gratuitement les élèves et les familles sur rendez-vous au CIO ou en lycée.

▣ Je peux également me documenter sur le site onisep.fr ou dans l'espace orientation du CDI du lycée. Les professeurs documentalistes me seront d'une aide précieuse pour identifier les informations fiables et pertinentes.

▣ Je peux passer un questionnaire d'intérêts en ligne, par exemple ce quizz de l'ONISEP : <https://www.onisep.fr/Media/Multimedia/Quiz-de-positionnement/quiz-quels-metiers-pour-moi>

▣ Je peux faire le point avec ma ou mon professeur principal. Son expérience dans l'accompagnement des élèves vers le supérieur et sa connaissance des attendus des formations m'aideront à ajuster mes compétences.

Les adresses utiles

▣ CALVADOS

CIO de Bayeux
38 av. Georges
Clémenceau
14400 Bayeux
cio.bayeux@ac-normandie.fr
Tél. 02 31 22 46 62

CIO de Caen
Bâtiment CANOPE,
21 Rue du Moulin au Roy
2ème étage, 14000 Caen
cio.caen2@ac-normandie.fr
Tél. 02 31 85 48 09

CIO d'Hérouville-St-Clair
CIDEME,
1 place de l'Europe
14200 Hérouville-St-Clair
cio.herouville@ac-normandie.fr
Tél. 02 31 95 21 90

CIO de Lisieux
rue Pierre Colombe,
14100 Lisieux
cio.lisieux@ac-normandie.fr
Tél. 02 31 48 21 50

CIO de Vire
51 rue André Halbout,
14500 Vire
cio.vire@ac-normandie.fr
Tél. 02 31 68 03 04

▣ MANCHE

CIO d'Avranches
1 rue Saint-Martin, BP 241
50302 Avranches Cedex
cio.avranches@ac-normandie.fr
Tél. 02 33 58 72 66

CIO Cherbourg-Octeville
78 rue de la Duché,
50100 Cherbourg-
Octeville
cio.cherbourg@ac-normandie.fr
Tél. 02 33 53 53 21

CIO de Saint-Lô
108 rue Bellevue
50000 Saint Lô Cedex
cio.saintlo@ac-normandie.fr
Tél. 02 33 57 01 91

▣ ORNE

CIO d'Alençon
82 boulevard de
Strasbourg
61000 Alençon
cio.alencon@ac-normandie.fr
Tél. 02 33 26 59 50

CIO de Flers
18 rue Henri Laforest,
61100 Flers Cedex
cio.flers@ac-normandie.fr
Tél. 02 33 65 34 32

CIO de l'Aigle
8 rue René Vivien,
61300 L'Aigle
cio.laigle@ac-normandie.fr
Tél. 02 33 24 22 84

Autres adresses

Université
www.unicaen.fr
Espace Orientation
Insertion,
Université de Caen,
Esplanade de la Paix
14032 Caen cedex 4/
orientationinsertion@
unicaen.fr
Tél. 02 31 56 55 12

Bourses et logements
CROUS de Caen
23 avenue de Bruxelles
BP 85153
14070 Caen cedex 05
02 31 56 63 00
service bourses de
logements :
Tél. 02 31 56 63 30
(lun., merc., ven,
de 14h à 16h)
[www.messervices.
etudiant.gouv.fr](http://www.messervices.etudiant.gouv.fr)

**Le site de référence en
matière d'orientation :**

onisep.fr